



แบบฟอร์มแจ้งผู้รับผิดชอบสำรวจและติดตาม

ข้อมูลห้องปฏิบัติการ (CU Lab) และคลังกลางเก็บสารเคมี (CU Chem-store) ประจำส่วนงานย่อย

*** หมายถึง เป็นช่องข้อมูลที่จำเป็นต้องกรอก หากไม่มีข้อมูลในส่วนนี้จะไม่สามารถ login เข้าระบบได้**

ส่วนงานย่อย (ภาควิชา/หลักสูตร/ ฯลฯ)* ส่วนงาน (คณะ/วิทยาลัย/ ฯลฯ)*

1. ผู้รับผิดชอบสำรวจและติดตามข้อมูลห้องปฏิบัติการ

ชื่อ-สกุล *

รหัสพนักงาน (ถ้ามี).....Username CUNET*

หมายเลขโทรศัพท์สำนักงาน*.....หมายเลขโทรศัพท์เคลื่อนที่/ติดต่อกรณีฉุกเฉิน*

อีเมล*

2. ผู้รับผิดชอบสำรวจและติดตามข้อมูลคลังกลางเก็บสารเคมี

- ส่วนงานย่อยไม่มีคลังกลางเก็บสารเคมี (ไม่ต้องกรอกข้อมูลด้านล่าง)
- เป็นบุคคลเดียวกับผู้รับผิดชอบสำรวจและติดตามข้อมูลห้องปฏิบัติการ (CU Lab) (ไม่ต้องกรอกข้อมูลด้านล่าง)
- เป็นบุคคลอื่น

ชื่อ-สกุล *

หมายเลขโทรศัพท์สำนักงาน*.....หมายเลขโทรศัพท์เคลื่อนที่/ติดต่อกรณีฉุกเฉิน*

รหัสพนักงาน (ถ้ามี)..... Username CUNET*

อีเมล*

3. ผู้แจ้งข้อมูล

ชื่อ-สกุล

อีเมล.....โทรศัพท์.....

วันที่แจ้งข้อมูล.....

ส่งข้อมูลได้ที่

1. ผู้รับผิดชอบประจำส่วน/คณะของท่าน หรือ

2. ศูนย์ความปลอดภัย อาชีวอนามัยและสิ่งแวดล้อม (ศปอ.ส.) ที่อีเมล Kwannapat.s@chula.ac.th

ติดต่อสอบถามเพิ่มเติม ดร. ขวัญนภัส สรโชติ โทรศัพท์ 02 -218 – 5213


Download แบบฟอร์ม ได้ที่ www.shecu.chula.ac.th เมนู “คปอ.ส่วนงาน” — > การสำรวจข้อมูลห้องปฏิบัติการ และ

คลังกลางเก็บสารเคมี — > “แบบฟอร์มแจ้งผู้รับผิดชอบสำรวจและติดตาม


ข้อมูลห้องปฏิบัติการ (CU Lab) และคลังกลางเก็บสารเคมี (CU Chem-store) ประจำส่วนงานย่อย”

การสำรวจและการเข้าถึงข้อมูลห้องปฏิบัติการและคลังกลางเก็บสารเคมีสำหรับส่วนงาน (คณะ)

1 เข้าสู่หน้าเว็บไซต์ www.shecu.chula.ac.th แล้วคลิกที่ 

2  ระบบสารสนเทศเพื่อการบริหารจัดการด้านความปลอดภัย อาชีวอนามัย และสิ่งแวดล้อม จุฬาลงกรณ์มหาวิทยาลัย

คลิกที่ภาพด้านล่าง เพื่อเข้าระบบผ่าน Chula SSO (ใช้รหัสผ่านระบบ IT Chula)



3 ผู้สำรวจข้อมูลระดับคณะ login เข้าระบบ ไปที่เมนู “รายชื่อผู้สำรวจข้อมูลระดับภาควิชา” กรอกข้อมูลผู้รับผิดชอบสำรวจข้อมูลประจำภาควิชา เพื่อให้ผู้รับผิดชอบประจำภาควิชา สามารถ login เข้าสู่ระบบ

การสำรวจห้องปฏิบัติการ/คลังกลางเก็บสารเคมี

- รายชื่อผู้สำรวจข้อมูลระดับภาควิชา/ส่วนงานย่อย

รายละเอียดเพิ่มเติมได้ที่ www.shecu.chula.ac.th —> เมนู คปอ. ส่วนงาน —> การสำรวจข้อมูลห้องปฏิบัติการและคลังกลางเก็บสารเคมี ปี 2563 —> ขั้นตอนการสำรวจฯ สำหรับ “ผู้รับผิดชอบสำรวจข้อมูลห้องปฏิบัติการและคลังกลางเก็บสารเคมี ระดับส่วนงาน (ระดับคณะ)”

4 ผู้สำรวจข้อมูลประจำภาควิชา/ส่วนงานย่อย login เข้าระบบ ไปที่เมนู “รายชื่อห้องปฏิบัติการ” และ “รายชื่อคลังกลางเก็บสารเคมี” เพื่อเพิ่มและตรวจสอบ (แก้ไข-ลบ) ข้อมูลพื้นฐานของห้องปฏิบัติการ/คลังเก็บสารเคมี และข้อมูลหัวหน้า/เจ้าหน้าที่ผู้รับผิดชอบห้องปฏิบัติการ/คลังเก็บสารเคมี ในภาควิชา

การสำรวจห้องปฏิบัติการ/คลังกลางเก็บสารเคมี

- รายชื่อห้องปฏิบัติการ
- รายชื่อคลังกลางเก็บสารเคมี

รายละเอียดเพิ่มเติมได้ที่ www.shecu.chula.ac.th —> เมนู คปอ. ส่วนงาน —> การสำรวจข้อมูลห้องปฏิบัติการและคลังกลางเก็บสารเคมี ปี 2563 —> ขั้นตอนการสำรวจฯ สำหรับ “ผู้รับผิดชอบสำรวจข้อมูลห้องปฏิบัติการและคลังกลางเก็บสารเคมี ระดับส่วนงานย่อย (ระดับภาควิชา)”

5 หัวหน้า/เจ้าหน้าที่ผู้รับผิดชอบห้องปฏิบัติการ login เข้าสู่ระบบ ไปที่เมนู “ข้อมูลห้องปฏิบัติการ (CU Lab form)” เพื่อทำแบบสำรวจข้อมูลห้องปฏิบัติการ

เจ้าหน้าที่ผู้รับผิดชอบคลังกลางเก็บสารเคมี login เข้าสู่ระบบ ไปที่เมนู “ข้อมูลคลังกลางเก็บสารเคมีกรอก (CU Chem-store Form)” เพื่อทำแบบสำรวจข้อมูลคลังกลางเก็บสารเคมี

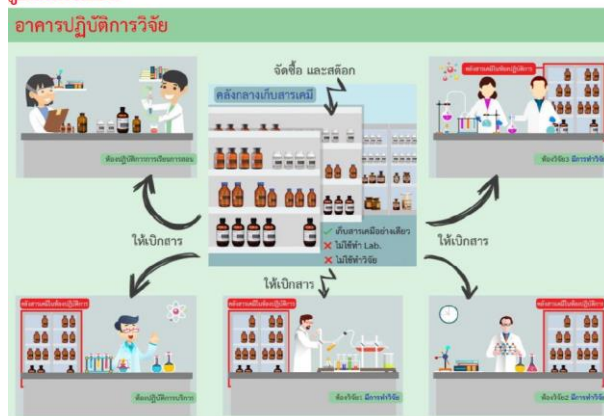
รายละเอียดเพิ่มเติมได้ที่ www.shecu.chula.ac.th —> เมนู คปอ. ส่วนงาน —> การสำรวจข้อมูลห้องปฏิบัติการและคลังกลางเก็บสารเคมี ปี 2563 —> - ขั้นตอนการกรอกข้อมูลฯ สำหรับ “หัวหน้า/เจ้าหน้าที่ผู้รับผิดชอบห้องปฏิบัติการ” - ขั้นตอนการกรอกข้อมูลฯ สำหรับ “เจ้าหน้าที่รับผิดชอบคลังกลางเก็บสารเคมี”

คำจำกัดความ

1. ห้องปฏิบัติการ หมายถึง ห้องปฏิบัติการทางวิทยาศาสตร์ที่มีการใช้สารเคมี สารชีวภาพ วัสดุแก๊สมันตรังสี หรืออุปกรณ์เครื่องมือวิทยาศาสตร์ เพื่อการเรียนการสอน การวิจัย หรือการบริการวิชาการ ซึ่งรวมถึง ห้องปฏิบัติการเครื่องมือ (เช่น AAS, XRD, XRF, GC, HPLC, TEM, SEM ฯลฯ) ห้องกลั่นจุลทรรศน์ ห้องซังสาร ห้องเตรียมสารเคมีหรือเตรียมตัวอย่างสำหรับทำปฏิบัติการ ห้องเตาเผา/เตาอบ ห้องหม้อนึ่งไอน้ำ (autoclave) ห้องสะอาด (clean room) ห้องเพาะเลี้ยงเนื้อเยื่อ (tissue culture room) เป็นต้น กรณีห้องปฏิบัติการครอบคลุมบริเวณติดกันมากกว่า 1 ห้อง จะสามารถพิจารณาว่าเป็น 1 ห้องปฏิบัติการได้ ในกรณีที่แต่ละห้องมีลักษณะกิจกรรมใกล้เคียงกัน และสามารถเดินทะลุเชื่อมถึงกันได้

2. คลังกลางเก็บสารเคมี หมายถึง สถานที่ของส่วนงาน / ส่วนงานย่อย ที่ไม่ได้รวมอยู่ในห้องปฏิบัติการใดห้องปฏิบัติการหนึ่ง มีการนำเข้า และให้บริการเบิกจ่ายสารเคมีสำหรับกิจกรรมการเรียนการสอน การวิจัย บริการวิชาการ วิเคราะห์ทดสอบ เพื่อใช้ในห้องปฏิบัติการ

รูปแบบที่ 1



รูปแบบที่ 2

